

AUTORSKA PRAVA © Hangzhou EZVIZ Software Co., Ltd. SVA PRAVA ZADRŽANA.

Sve informacije, uključujući, između ostalog, tekstove, slike, grafikone su vlasništvo Hangzhou EZVIZ Software Co., Ltd. (u daljem tekstu „EZVIZ“). Ovaj korisnički priručnik (u daljem tekstu: „Priručnik“) ne sme da se umnožava, menja, prevodi ni distribuirati, ni delimično ni u celosti, ni na koji način, bez prethodne pisane dozvole kompanije EZVIZ. Osim ako je drugačije navedeno, EZVIZ ne pruža nikakve garancije, jemstva ni izjave, izričite ni implicitne, u vezi sa ovim Priručnikom.


O ovom priručniku

Ovaj Priručnik sadrži uputstva za korišćenje ovog proizvoda i upravljanje njime. Slike, grafikoni fotografije i sve ostale informacije sadržane u ovom dokumentu imaju isključivo ulogu opisa i objašnjenja. Informacije sadržane u Priručniku mogu da se menjaju, bez najave, u skladu sa ažuriranjem firmvera i iz drugih razloga. Najnoviju verziju pronađite na veb-sajtu EZVIZ™ (<http://www.ezviz.com>).

Evidencija revizija

Novo izdanje – januar 2026

Priznanje zaštitnih žiga

EZVIZ™,  i drugi zaštitni znaci i logotipi EZVIZ-a su vlasništvo EZVIZ-a u različitim jurisdikcijama. Drugi žigovi i logotipi pomenuti u nastavku su vlasništvo svojih odgovarajućih vlasnika.

Odricanje pravne odgovornosti

U MAKSIMALNOJ MERI U KOJOJ JE DOZVOLJENO VAŽEĆIM ZAKONOM, OPISANI PROIZVOD, SA SVOJIM HARDVEROM, SOFTVEROM I FIRMVEROM SE ISPORUČUJE „KAKAV JESTE“, SA SVIM KVAROVIMA I GREŠKAMA, A EZVIZ NE PRUŽA NIKAKVE GARANCIJE, BILO IZRIČITO ILI IMPLICITNO, U POGLEDU, I BEZ OGRANIČAVANJA NA, MOGUĆNOST PRODAJE, ZADOVOLJAVAJUĆI KVALITET, PRIKLADNOST ZA ODREĐENU NAMENU I NEKRŠENJE PRAVA TREĆIH LICA. NI U KOM SLUČAJU KOMPANIJA EZVIZ, NJENI DIREKTORI, SLUŽBENICI, ZAPOSLENI ILI ZASTUPNICI, NEĆE IMATI ODGOVORNOST PREMA VAMA ZA PLAĆANJE ODŠTETE ZA MA KAKVU POSEBNU, POSLEDIČNU, POSREDNU, SLUČAJNO NANETU ILI INDIRECTNU ŠTETU, UKLJUČUJUĆI, IZMEĐU OSTALOG, ODŠTETU NA IME GUBITKA POSLOVNOG PROFITA, PREKIDA POSLOVANJA ILI GUBITKA PODATAKA ILI DOKUMENTACIJE, A U VEZI SA KORIŠĆENJEM OVOG PROIZVODA, ČAK I AKO JE KOMPANIJA EZVIZ BILA OBAVEŠTENA O MOGUĆNOSTI TAKVE ŠTETE.

U MAKSIMALNOJ MERI U KOJOJ JE DOZVOLJENO VAŽEĆIM ZAKONOM, UKUPNA ODGOVORNOST EZVIZ-A ZA SVE NASTALE ŠTETE NI U KOJOM SLUČAJU NE MOŽE PRELAZITI ORIGINALNU KUPOVNU CENU PROIZVODA.

EZVIZ NE PREUZIMA NIKAKVU ODGOVORNOST ZA TELESNE POVREDE ILI OŠTEĆENJA IMOVINE NASTALE KAO REZULTAT PREKIDA RADA PROIZVODA ILI PRESTANKA PRUŽANJA USLUGE UZROKOVANIH: A) NEODGOVARAJUĆOM MONTAŽOM ILI KORIŠĆENJEM DRUGAČIJE NEGO ŠTO JE PREDVIĐENO; B) ZAŠTITOM NACIONALNIH ILI JAVNIH INTERESA; C) VIŠOM SILOM; D) SOPSTVENIM ČINJENJEM ILI ČINJENJEM TREĆIH LICA, UKLJUČUJUĆI, BEZ OGRANIČAVANJA NA, KORIŠĆENJE PROIZVODA, SOFTVERA I APLIKACIJA TREĆIH LICA I OD STRANE TREĆIH LICA.

ODGOVORNOST ZA KORIŠĆENJE PROIZVODA KOJI IMA MOGUĆNOST PRISTUPA INTERNETU SNOSITE ISKLJUČIVO VI. EZVIZ NE SNOSI NIKAKVU ODGOVORNOST ZA NEPRAVILAN RAD, NARUŠAVANJE PRIVATNOSTI NI DRUGU ŠTETU KOJA NASTANE USLED VISOKOTEHNOLOŠKOG NAPADA, HAKERSKOG NAPADA, ZARAZE VIRUSOM ILI DRUGOG VIDA NARUŠAVANJA BEZBEDNOSTI SA INTERNETA; S DRUGE STRANE, EZVIZ ĆE PO POTREBI PRUŽATI PRAVOVREMENU TEHNIČKU PODRŠKU. ZAKONI O NADZORU I ZAKONI O ZAŠTITI PODATAKA RAZLIKUJU SE U ZAVISNOSTI OD JURISDIKCIJE. PROVERITE SVE RELEVANTNE ZAKONE KOJI VAŽE NA VAŠOJ TERITORIJI PRE NEGO ŠTO POČNETE DA KORISTITE OVAJ PROIZVOD DA BISTE BILI SIGURNI DA JE VAŠE KORIŠĆENJE USKLAĐENO SA VAŽEĆIM ZAKONIMA. EZVIZ NE SNOSI ODGOVORNOST U SLUČAJU KORIŠĆENJA OVOG PROIZVODA U NEZAKONITE SVRHE.

U SLUČAJU BILO KAKVOG SUKOBIA IZMEĐU NAVEDENOG I VAŽEĆEG ZAKONA, PREDNOST ĆE IMATI POTONJI.

Sadržaj

Važna Bezbednosna Uputstva	1
Pregled	2
1. Sadržaj paketa	2
2. Osnove	3
Podešavanje	4
1. Preuzmite aplikaciju EZVIZ	4
2. Uklonite montažni nosač	5
3. Potpuno napunite bateriju	5
4. Instalirajte microSD™ karticu (Opciono)	6
5. Instalirajte bateriju	7
6. Dodajte zvono na EZVIZ aplikaciju	7
7. Priključite zvono.....	8
Instalacija	9
1. Izaberite lokaciju za instalaciju.....	9
2. Instalirajte montažni nosač	11
3. Postavite zvono na montažni nosač.....	11
Održavanje	12
1. Koristite nagnuti montažni nosač	12
2. Redovno čistite zvono na vratima	12
Pregledajte svoj uređaj u aplikaciji EZVIZ	13
1. Prikaz uživo	13
2. Podešavanja.....	14
EZVIZ poveži	15
1. Koristite Amazon Alexa.....	15
2. Koristite Google Assistant	16
Često postavljana pitanja (FAQ)	16
Inicijative o korišćenju video proizvoda	17

Važna Bezbednosna Uputstva



Važno!

1. Molimo vas da pažljivo pročitate korisnički priručnik pre instaliranja ili korišćenja ovog proizvoda.
2. Ako instalirate ovaj proizvod za treću stranu, ne zaboravite da ostavite priručnik ili njegovu kopiju kod krajnjeg korisnika.

Sigurnosne mere:

1. Da bi ovaj sistem funkcionisao potpuno bezbedno, neophodno je da instalatori, korisnici i tehničari prate sve bezbednosne procedure opisane u ovom priručniku.
2. Po potrebi, za pojedine predmete se navode posebna upozorenja i simboli upozorenja.
3. Proizvod mora biti postavljen u skladu sa važećim standardima u zemlji u kojoj je instaliran.

Bilo kakva šteta nastala zbog nepoštovanja uputstva poništava garanciju. Ne preuzimamo odgovornost za štetu koja je usledila!

Ne možemo biti odgovorni za bilo kakvu štetu na imovini ili osobama koja je nastala zbog pogrešne upotrebe ili nepoštovanja bezbednosnih uputstava.

Ovaj proizvod je proizveden u potpunosti u skladu sa bezbednosnim uputstvima. Da bi se ovaj status zadržao i da bi se maksimalno iskoristio proizvod, korisnici moraju da se pridržavaju bezbednosnih uputstava i upozorenja sadržanih u ovom priručniku.



Ovaj simbol ukazuje na rizik od električnog udara ili kratkog spoja.

- Nikada ne pokušavajte koristiti ovaj uređaj sa drugim naponom.
- Proverite da li sva električna priključka sistema odgovaraju uputstvima za upotrebu.
- U komercijalnim objektima, obezbedite da se pridržavate propisa o prevenciji nesreća prilikom električne instalacije.
- Morate pratiti uputstva za upotrebu svih drugih uređaja povezanih sa sistemom.
- Molimo vas da kontaktirate iskusnu osobu ako imate bilo kakve sumnje u vezi rada opreme ili bezbednosti.
- Nikada ne uključujte ili isključujte električne uređaje mokrim rukama.
- Kada postavljate ovaj proizvod, proverite da kablovi za napajanje ne mogu da budu oštećeni.
- Nikada ne menjajte oštećene električne kablove sami! U ovom slučaju, uklonite ih i pozovite stručnjaka.
- Izvod električne energije treba da bude blizu uređaja i mora biti lako dostupan.
- Uređaj za prekidač (prekidač ili sličan uređaj) mora biti lako dostupan i integrisan u instalacioni sistem opreme koja je trajno povezana na mrežu.
- Da biste bili sigurni da uređaj ima dovoljnu ventilaciju, ne sprečavajte da se prostor oko uređaja zatvori.
- Ventilacija ne sme biti blokirana pokrivanjem otvora za ventilaciju predmetom poput novina, stolnjaka ili zavese, itd.
- Na uređaj ne sme da se postavljaju otvoreni izvori plamena, kao što su upaljene sveće.
- U skladu sa radnom temperaturom proizvoda (-20 °C do 50 °C).
- Uređaj ne sme biti izložen tekućoj ili prskanju tečnosti i na uređaj ne sme da se postavljaju predmeti puni tečnosti.

1. Sadržaj paketa



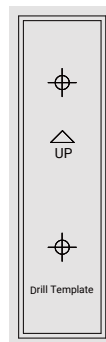
Zvono za vrata (x1)



Montažni nosač (x1)
(Preinstalirano)



Nagnuti montažni nosač (x1)



Šablon za bušenje (x1)



Zvono (x1)



Type-C kabl (x1)



Igla (x1)



Komplet zavrtnja (x1)



Regulatorne informacije (x4)



Brz vodič za početak (x1)



Nalepnica za video/audio nadzor (x1)

i Izgled zvona se može razlikovati kod konkretnog koji ste kupili.

2. Osnove

Zvano za vrata

Zvano je instalirano na ulazu, sa funkcijama kao što su nadzor, snimanje, detekcija i pozivanje na zvono.



Naziv	Opis
Dugme za zvono	Kada neko pritisne dugme na zvonu, LED indikator se uključuje, unutrašnje zvono zvuči, a video možete proveriti u EZVIZ aplikaciji.
LED indikator	●●● Treperi plavo: Zvano je spremno za konfigurisanje Wi-Fi veze.
	■● Postaje plavo i isključuje se nakon 3 sekunde: Zvano na vratima je aktivirano i nivo baterije zvana je veći od 20%.
	■ Postaje crveno i gasi se nakon 3 sekunde: Zvano na vratima je aktivirano, a nivo baterije zvana je niži od 20%.
	●●● Treperi crveno 3 puta: Zvano na vratima je aktivirano i baterija zvana je ispražnjena.
RESET dugme	Pritisnite i držite dugme RESET 4 sekunde da biste ponovo pokrenuli uređaj i postavili sve parametre na podrazumevane vrednosti, uz zvučni signal.
Indikator baterije	■ Sija crveno: Punjenje baterije.
	■ Sija zeleno: Baterija je potpuno napunjena.

Zvono

Zvono je namenjeno za instalaciju u zatvorenom prostoru i oglašava se nakon pritiska dugmeta na zvonu.



Naziv	Opis
Dugme	<ul style="list-style-type: none">• Promeni melodiju zvona: Pritisnite jednom da promenite melodiju zvona. Novi ton zvona će se oglasiti dva puta.• Režim uparivanja: Pritisnite i držite 5 sekundi da biste ušli u režim uparivanja.
Ulaz za napajanje	Od 100 do 240 VAC, 50/60Hz

Podešavanje

Pratite korake ispod da biste podesili svoj zvono na vratima:

1. Preuzmite aplikaciju EZVIZ i prijavite se na svoj EZVIZ nalog.
2. Uklonite montažni nosač.
3. Potpuno napunite bateriju.
4. (Opciono) Instalirajte microSD™ karticu.
5. Dodajte zvono na vaš EZVIZ nalog u aplikaciji.
6. Priključite zvono.

1. Preuzmite aplikaciju EZVIZ

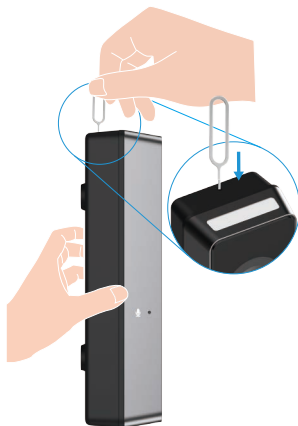
1. Povežite svoj mobilni telefon na Wi-Fi (preporučuje se).
2. Preuzmite i instalirajte aplikaciju EZVIZ tako što ćete potražiti „EZVIZ“ u App Store-u ili na Google Play™.
3. Pokrenite aplikaciju i registrujte EZVIZ korisnički nalog.



i Ako ste već koristili aplikaciju, proverite da li je instalirana najnovija verzija. Da biste saznali da li je dostupno ažuriranje, idite u app store i potražite EZVIZ.

2. Uklonite montažni nosač

Zvono na vratima je montirano sa nosačem. Za prvo korišćenje, potrebno je da koristite iglu (uključenu u paket) kako biste pritisnuli i držali otvor za demontažu na vrhu zvona na vratima da biste uklonili montažni nosač.



3. Potpuno napunite bateriju

Preporučuje se da potpuno napunite bateriju pre nego što prvi put koristite zvono na vratima.

1. Uхватite držače baterije sa obe strane donjeg dela baterije i izvucite bateriju.
2. Uklonite izolacionu traku sa baterije.




3. Povežite bateriju na utičnicu putem adaptera za napajanje (DC5V 2A, kupuje se zasebno) za punjenje.



 Nemojte puniti bateriju dok je još uvek instalirana u zvonu na vratima. Obavezno izvadite bateriju radi punjenja.



-  Molimo vas da kupite DC5V 2A adapter za napajanje, jer nije uključen u paket.
- Preporučuje se korišćenje Type-C kabla koji je uključen u paket.
- Za isključenje sa napajanja, izvucite konektor za napajanje iz uređaja.
- Molimo vas da ne punite bateriju kada temperatura prelazi 45 stepeni ili je ispod 0 stepeni.
- Nije dozvoljeno puniti bateriju adapterom za napajanje na otvorenom.
- Potrebno je oko 4,5 sata da se baterija potpuno napuni.
- Možete kupiti EZVIZ punjive baterije za zamenu.
- Model baterije: PH21700-1S2P; proizvođač baterija: Fenghuang New Energy (Huizhou) Co., Ltd. Obavezno koristite isti model baterije za zamenu.



Punjiva baterija za EZVIZ pametno video zvonu na vratima

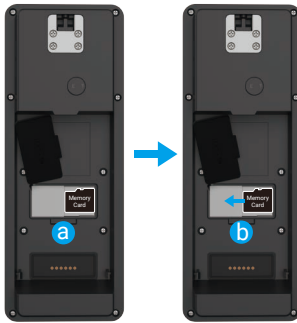
4. Instalirajte microSD™ karticu (Opciono)

 Pre instaliranja microSD kartice, proverite da je baterija uklonjena.

- Otvorite poklopac slota za microSD karticu unutar komore za bateriju.



- Umetnite microSD™ karticu (kupuje se posebno) u otvor za kartice.
 - Postavite microSD karticu desno, kao što je prikazano na slici.
 - Gurnite karticu u otvor s desna na levo dok ne klikne na mesto.



Urez okrenut nagore, čip okrenut ka unutra

3. Zatvorite poklopac otvora za microSD karticu.

- i • Preporučena kompatibilnost: Klasa 10, maksimalni prostor 512 GB.
- Nakon postavljanja microSD™ kartice, pratite korake navedene u nastavku da biste inicijalizovali karticu u aplikaciji EZVIZ pre upotrebe.
 1. U aplikaciji EZVIZ dodirnite Listu snimaka na interfejsu Podešavanja uređaja da biste proverili status SD kartice.
 2. Ako status microSD™ kartice prikazuje "Neinicijalizovano", dodirnite da je inicijalizujete. Status će se zatim promeniti na U upotrebi, omogućavajući čuvanje video zapisa.

5. Instalirajte bateriju

Kada je baterija potpuno napunjena, vratite je u zvonu na vratima.

1. Poravnajte gornji deo baterije sa vrhom komore za bateriju na zvonu za vrata.
2. Pritisnite donji deo baterije u komoru za bateriju.

Instalirajte bateriju



Zvonu se uključuje



Kada se baterija instalira, zvonu na vratima se automatski uključuje, a LED indikator treperi plavo, što znači da je zvonu spremno za Wi-Fi konfiguraciju.

6. Dodajte zvonu na EZVIZ aplikaciju

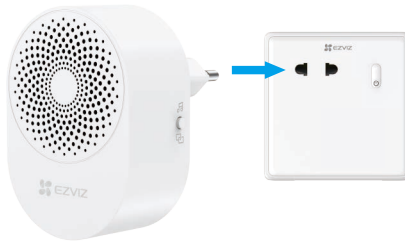
1. Prijavite se na svoj nalog pomoću aplikacije EZVIZ.
2. Na početnom ekranu dodirnite „+“ u gornjem desnom uglu da biste otišli na interfejs za skeniranje QR koda.
3. Skenirajte QR kod na poleđini zvonu na vratima ili na korici vodiča za brzo pokretanje.



4. Pratite čarobnjaka u EZVIZ aplikaciji da završite konfiguraciju Wi-Fi mreže i dodate zvono na svoj EZVIZ nalog.

7. Priključite zvono

Priključite zvono u unutrašnju utičnicu za struju. Zvono se automatski povezuje sa zvonom na vratima.



- Ako automatsko uparivanje nije uspeo, pritisnite i držite dugme na zvonu 5 sekundi da biste ušli u režim uparivanja.
- Da biste izbegli neuspeh povezivanja zbog udaljenosti, molimo instalirajte zvono na utičnicu najbližu mestu gde će se zvono za vrata instalirati. Efekat instalacije je prikazan ispod.



Instalacija

1. Izaberite lokaciju za instalaciju

1. Preporučena Lokacija za Instalaciju:

Na zidu ispred vrata, na strani blizu kvake, kao što je prikazano ispod.



2. Preporučena visina montaže: 1,2 do 1,5 metara (3,9 do 4,9 stopa).

3. Imajte na umu sledeće prilikom odabira mesta za instalaciju:

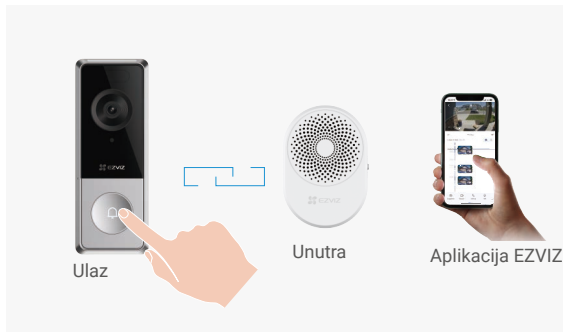
- U kućnom okruženju preporučuje se da se zvono, zvučnik i ruter postave što bliže jedno drugom.
- Instalacija se **ne preporučuje** u sledeća četiri slučaja:
 - Na metalnim vratima/ramu vrata;
 - Na mestima sa mnogo metalnih objekata;
 - U uglovima nosećih zidova;
 - U spavaćim sobama sa mnogo pregradnih zidova.

Topologija komunikacije koja uključuje zvono na vratima, ruter i zvono je sledeća.



Zvono na vratima treba instalirati što bliže ruteru.

Nakon potvrđivanja mesta instalacije zvona, pritisnite dugme zvona na mestu instalacije da proverite da li zvono može da zvuči kako se očekuje i da li se uživo prikaz u EZVIZ aplikaciji reprodukuje glatko.



P: Šta da radim ako zvono ne zvuči?

O: Ako zvono ne zazvoni, prilagodite mesto instalacije zvona tako da zvono bude bliže vratima.

P: Šta da radim ako prikaz uživo u EZVIZ aplikaciji ne radi glatko ili je signal mreže slab?

O: Ako prikaz uživo u aplikaciji EZVIZ ne radi glatko ili je mrežni signal slab, to može biti zbog prevelike udaljenosti između zvona na vratima i rutera. U ovom slučaju preporučuje se da zasebno kupite EZVIZ bežični repititor za povezivanje rutera i zvona na vratima. Topologija komunikacije, uključujući dodatni bežični repititor, prikazana je ispod.



Bežični repititor možete koristiti i samo kao sekundarni zvono. U ovom scenariju, topologija komunikacije je prikazana ispod.



2. Instalirajte montažni nosač

1. Zalepite šablon za bušenje na površinu željene lokacije za instalaciju.
2. (Samo za cementni zid) Izbušite dve rupe za šrafove prema šablonu za bušenje i umetnite tiple u izbušene rupe.
3. Osigurajte montažni nosač koristeći priložene metalne šrafove (PA3×25).

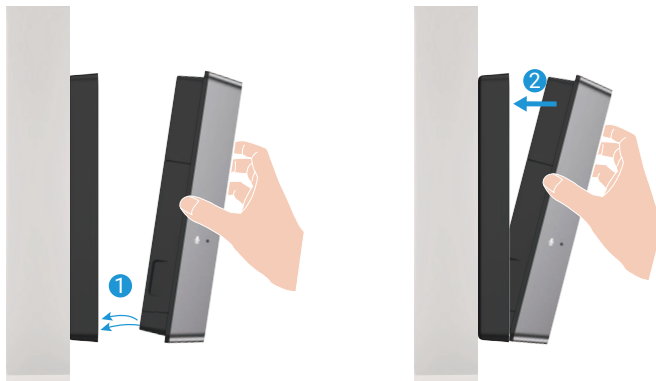


- Preporučuje se korišćenje burgije $\Phi 6\text{mm}$ za bušenje.
- Molimo vas da koristite ankeri i metalne šrafove koji su obezbeđeni u paketu.
- U paketu je uključen nagnuti montažni nosač. Možete ga koristiti kao dopunski nosač, koji vam omogućava da pokrijete specifičniji ugao gledanja (pogledajte "[Koristite nagnuti montažni nosač](#)").

3. Postavite zvono na montažni nosač

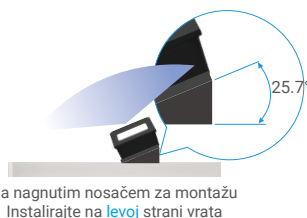
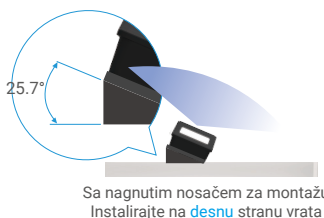
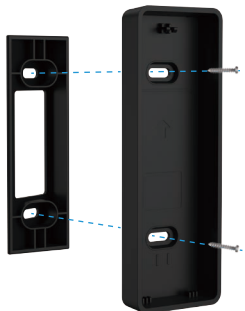
- Pre instalacije zvona, molimo vas da se uverite da je zvono dodato u EZVIZ aplikaciju.

1. Poravnajte otvorove za postavljanje na dnu zvona sa tabovima za zaključavanje na donjem delu nosećeg nosača.
2. Pritisnite gornji deo zvona na noseći nosač. Možete pokušati nežno izvući zvono kako biste proverili da li je sigurno pričvršćeno.



1. Koristite nagnuti montažni nosač

U paketu je uključen nagnuti montažni nosač. Možete ga koristiti kao dopunski nosač ako želite detaljnije pregledati određenu stranu.



2. Redovno čistite zvonu na vratima

Preporučuje se redovno ili po potrebi čišćenje sočiva i senzora zvonu na vratima kako bi se osiguralo jasno snimanje videa i normalna funkcija zvonu na vratima. Možete koristiti papir za sočiva ili pamučne štapiće umočene u vodu za brisanje, kao i mekane materijale poput papirnih maramica ili tkanine za čišćenje zvonu na vratima (materijal za čišćenje treba da pripremite sami).

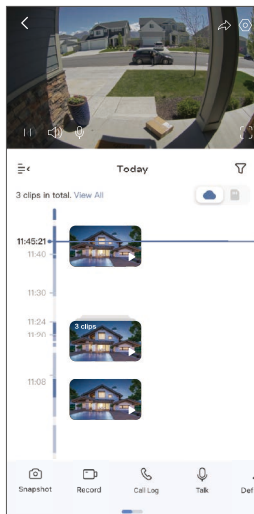


Pregledajte svoj uređaj u aplikaciji EZVIZ

i Interfejs aplikacije se može promijeniti zbog ažuriranja verzije.




1. Prikaz uživo

Pokrenite EZVIZ aplikaciju, idite na stranicu uređaja za zvono i dodirnite dugme za prikaz uživo. Možete da gledate i slušate fid uživo, pravite snimke ili video-snimke i birate rezoluciju videa po potrebi.




i Prevucite levo i desno preko ekrana da biste videli više ikona.

Ikona	Opis
	Deli. Podelite svoj uređaj sa kim god hoćete.
	Podešavanja. Pogledajte ili promenite podešavanja uređaja.
	Pauza/Reprodukuj. Pauziraj ili pusti prikaz uživo.
	Zvuk. Uključite ili isključite zvuk u prikazu uživo.
	Razgovor. Dodirnite ikonu, a zatim pratite uputstva na ekranu da biste razgovarali ili slušali ljude ispred zvona na vratima.
	Puni ekran. Dodirnite da biste uživali u prikazu celog ekrana za svoje vidno polje.
	(Vidljivo samo u režimu celog ekrana) Pregledajte istorijske video snimke.
	Snimak. Napravite snimak.
	Zapis. Ručno pokrenite/zaustavite snimanje.
	Dnevnik poziva. Pregledaj evidenciju poziva.
	Rezolucija. Dodirnite da biste izabrali rezoluciju videa.
	Uređaj u blizini. Dodirnite da biste izabrali dostupne uređaje u blizini za prikaz uživo na više ekrana.

Ikona	Opis
	PiP (Slika u slici). Pregledajte video koji će prikazan preko druge aplikacije koju koristite.
	Savet. Dodirnite da biste videli više informacija o uređaju.
	Preuredi. Preuredite redosled svih navedenih funkcija.

2. Podešavanja

Na stranici postavki, možete postaviti parametre zvona za vrata.

Parametar	Opis
	Nivo baterije.
Naziv	Pregledajte ili dodirnite da prilagodite ime svog uređaja ovde.
Baterija	Preostali kapacitet baterije možete videti ovde.
Inteligentna detekcija	Možete da odaberete različite vrste detekcije za svoj uređaj.
Obaveštenje o poruci	Možete upravljati porukama uređaja i obaveštenjima EZVIZ aplikacije.
Postavke zvuka	Možete podešavati odgovarajuće audio parametre za svoj uređaj.
Podešavanja slike	Možete postaviti relevantne parametre slike za vaš uređaj.
Postavke osvetljenja	Možete da podesite odgovarajuće parametre svetlosti za svoj uređaj.
Podešavanja zvučnika	Možete da podesite relevantne parametre svog zvučnika.
Lista snimaka	Status microSD™ kartice možete videti ovde.
Odgovor posetioca	Možete da omogućite automatsko odgovaranje i dodate glasovni odgovor. Ako neko pritisne dugme za zvono i niko ne odgovori u okviru unapred podešenog vremenskog perioda, glasovni odgovor će biti automatski poslat.
Podešavanja privatnosti	Možete da šifrujete svoje video zapise tako što ćete ih zaštititi lozinkom i da prilagodite privatnost.
Podešavanja mreže	Možete da vidite status veze.
Informacije o uređaju	Ovde možete videti informacije o uređaju.
Deljenje uređaja	Možete da delite uređaj sa članovima porodice ili gostima.
EZVIZ Cloud	Možete se pretplatiti i upravljati skladištem u oblaku.
Obriši uređaj	Dodirnite da biste uklonili uređaj iz EZVIZ aplikacije.

1. Koristite Amazon Alexa

Ova uputstva će vam omogućiti da kontrolirate svoje EZVIZ uređaje pomoću Amazon Alexa. Ako naidete na bilo kakve poteškoće tokom procesa, pogledajte **Rešavanje problema**.

Pre nego što počnete, uverite se da:

1. EZVIZ uređaji su povezani sa aplikacijom EZVIZ.
2. U aplikaciji EZVIZ isključite „Šifrovanje videa“ i uključite „Audio“ na stranici sa podešavanjima uređaja.
3. Imate uređaj koji podržava Alexa (tj. Echo Spot, Echo-Show, potpuno novi Echo-Show, Fire TV (sve generacije), Fire TV štapić (samo druga generacija) ili pametni televizori Fire TV Edition).
4. Aplikacija Amazon Alexa je već instalirana na vašem pametnom uređaju, a vi ste kreirali nalog.

Da biste kontrolisali EZVIZ uređaje pomoću Amazon Alexa:

1. Otvorite aplikaciju Alexa i izaberite „Veštine i igre“ iz menija.
2. Na ekranu Veštine i igre potražite „EZVIZ“ i naći ćete veštine „EZVIZ“.
3. Izaberite veštinu svog EZVIZ uređaja, a zatim dodirnite **OMOGUĆI UPOTREBU**.
4. Unesite svoje EZVIZ korisničko ime i lozinku i dodirnite **Prijavi se**.
5. Dodirnite dugme **Ovlasti** da biste ovlastili Alexu da pristupi vašem EZVIZ nalogu, tako da Alexa može da kontrolise vaše EZVIZ uređaje.
6. Videćete „EZVIZ je uspešno povezan“, a zatim dodirnite **OTKRIJ UREĐAJE** da biste omogućili Alexi da otkrije sve vaše EZVIZ uređaje.
7. Vratite se u meni aplikacije Alexa i izaberite „Uređaji“, a ispod uređaja videćete sve svoje EZVIZ uređaje.

Glasovne komande

Otkrijte novi pametni uređaj preko menija „Pametni dom“ u aplikaciji Alexa ili Alexa funkciji glasovne kontrole. Kada uređaj bude pronađen, možete ga kontrolisati svojim glasom. Izgovarajte jednostavne komande Alexi.

Rešavanje problema

Šta da radim ako Alexa ne uspe da otkrije moj uređaj?

Proverite da li postoje problemi sa povezivanjem na internet.

Probajte da isključite pa ponovo uključite uređaj i da ga ponovo otkrijete koristeći Alexa.

Zašto Alexa pokazuje da je status uređaja „oflajn“?

Vaš uređaj možda više nije povezan na mrežu. Probajte da isključite pa ponovo uključite uređaj i da ga ponovo otkrijete koristeći Alexa.

Proverite da li je vaš ruter povezan na internet i pokušajte ponovo.

 Za detalje o zemljama u kojima je dostupna usluga Amazon Alexa pogledajte zvanični veb-sajt za Amazon Alexa.

2. Koristite Google Assistant

Pomoću Google Assistant možete da aktivirate svoj EZVIZ uređaj i gledate uživo izgovaranjem glasovnih komandi Google Assistant.

Potrebni su sledeći uređaji i aplikacije:

1. Funkcionalna EZVIZ aplikacija.
2. U aplikaciji EZVIZ isključite „Šifrovanje videa“ i uključite „Audio“ na stranici sa podešavanjima uređaja.
3. TV sa funkcionalnim Chromecast-om koji se povezuje na njega.
4. Aplikacija Google Assistant na vašem telefonu.

Da biste započeli, sledite dole navedene korake:

1. Podesite EZVIZ uređaj i proverite da li ispravno radi u aplikaciji.
2. Preuzmite aplikaciju Google Home iz App Store ili Google Play™ i prijavite se na svoj Google nalog.
3. Na ekranu Moj dom, dodirnite „+“ u gornjem levom uglu i izaberite „Podešavanje uređaja“ sa liste menija da biste otišli na interfejs za podešavanje.
4. Dodirnite **Radi sa Google-om** i potražite „EZVIZ“, gde ćete pronaći „EZVIZ“ veštine.
5. Unesite svoje EZVIZ korisničko ime i lozinku i dodirnite **Prijavi se**.
6. Dodirnite dugme **Ovlasti** da biste ovlastili Google da pristupi vašem EZVIZ nalogu, tako da Google može da kontroliše vaše EZVIZ uređaje.
7. Dodirnite **Povratak u aplikaciju**.
8. Sledite gore navedene korake da biste dovršili davanje ovlašćenja. Kada se sinhronizacija završi, EZVIZ usluga će biti navedena na vašoj listi usluga. Da biste videli listu kompatibilnih uređaja u okviru vašeg EZVIZ naloga, dodirnite ikonu usluge EZVIZ.
9. Sada pokušajte sa nekim komandama. Koristite ime Zvona za vrata koje ste kreirali prilikom podešavanja sistema.

Korisnici mogu da upravljaju uređajima pojedinačno ili u grupi. Dodavanje uređaja u prostoriju omogućava korisnicima da istovremeno kontrolišu grupu uređaja pomoću jedne komande.

Pogledajte link za više informacija:

<https://support.google.com/googlehome/answer/7029485?co=GENIE.Platform%3DAndroid&hl=en>

Često postavljana pitanja (FAQ)

P: Koja je lozinka za šifrovanje video zapisa?

- O: Podrazumevani lozinka za šifrovanje video zapisa je Verifikacioni Kod uređaja, koji se sastoji od šest velikih slova na etiketi zvona na vratima. Verifikacioni kod možete dobiti i u EZVIZ aplikaciji („Podešavanja“ -> „Informacije o uređaju“).

 Za dodatne informacije o uređaju pogledajte www.ezviz.com/eu.

inicijative o korišćenju video proizvoda

Dragi cenjeni korisnici EZVIZ-a,

Tehnologija utiče na svaki aspekt našeg života. Kao tehnološka kompanija koja gleda ka budućnosti, sve smo više svesni uloge koju tehnologija ima u poboljšanju efikasnosti i kvaliteta našeg života. U isto vreme, svesni smo i potencijalne štete od njegovog nepravilnog korišćenja. Na primer, video proizvodi mogu snimiti stvarne, potpune i jasne slike, stoga imaju veliku vrednost u predstavljanju činjenica. Ipak, nepravilna distribucija, upotreba i/ili obrada video zapisa može da povredi privatnost, legitimna prava i interese drugih.

Posvećeni inovativnoj tehnologiji za dobrobit, mi u EZVIZ-u se ovim iskreno zalažemo da svaki korisnik pravilno i odgovorno koristi video proizvode, tako da zajednički stvorimo pozitivno okruženje u kojem sve povezane prakse i upotreba budu u skladu sa važećim zakonima i propisima, poštuju interese i prava pojedinaca i promovišu društveni moral.

Evo inicijativa EZVIZ-a kojima bismo želeli da obratite pažnju:

1. Svaka osoba ima razumna očekivanja privatnosti, i upotreba video proizvoda ne bi trebalo da bude u sukobu sa takvim razumnim očekivanjima. Stoga, prilikom postavljanja video proizvoda na javnim mestima, na razuman i efikasan način treba da se prikaže upozorenje koje jasno navodi opseg praćenja. Za nejavne prostore, prava i interese uključenih lica treba pažljivo da se procene, uključujući, ali ne ograničavajući se na, postavljanje video proizvoda samo nakon dobijanja saglasnosti zainteresovanih strana, i ne postavljanje visoko nevidljivih video proizvoda bez znanja drugih.
2. Video proizvodi objektivno snimaju snimke stvarnih aktivnosti u određenom vremenskom periodu i prostoru. Korisnici treba da razumno identifikuju ljude i prava uključena u ovaj opseg unapred, kako bi izbegli bilo kakvo kršenje portreta, privatnosti ili drugih zakonskih prava drugih dok se štite kroz video proizvode. Ako omogućite funkciju snimanja zvuka na kameri, ona će snimati zvukove, uključujući razgovore, u opsegu praćenja. Preporučujemo da detaljno sagledate potencijalne izvore zvuka u opsegu monitoringa, da biste u potpunosti razumeli potrebu i razumnost pre nego što uključite funkciju snimanja zvuka.
3. Video proizvodi u upotrebi će dosledno generisati audio ili vizuelne podatke iz stvarnih scena možda uključujući biometrijske informacije kao što su slike lica na osnovu korisničkog izbora funkcija proizvoda. Takvi podaci se mogu koristiti ili obrađivati u svrhu upotrebe. Video proizvodi su samo tehnološki alati koji ne mogu i ne mogu ljudski primenjivati pravne i moralne standarde kako bi usmerili zakonitu i pravilnu upotrebu podataka. To su metodi i svrhe ljudi koji kontrolišu i koriste generisane podatke koji prave razliku. Stoga, kontrolori podataka ne smeju samo strogo poštovati važeće zakone i propise, već i u potpunosti poštovati neobavezna pravila, uključujući međunarodne konvencije, moralne standarde, kulturne norme, javni poredak i lokalne običaje. Nadalje, uvek treba da damo prednost zaštiti privatnosti i prava na portrete, kao i drugim razumnim interesima.
4. Video podaci koje video proizvodi neprekidno generišu nose prava, vrednosti i druge zahteve različitih zainteresovanih strana. Stoga je izuzetno važno osigurati sigurnost podataka i zaštititi proizvode od zlonamernih upada. Svaki korisnik i kontrolor podataka treba da preduzmu sve razumne i neophodne mere kako bi maksimizirali sigurnost proizvoda i podataka, izbegavajući curenje podataka, nepravilno otkrivanje ili zloupotrebu, uključujući ali ne ograničavajući se na, postavljanje kontrole pristupa, odabir odgovarajuće mrežne sredine gde su povezani video proizvodi, uspostavljanje i stalno optimizovanje mrežne sigurnosti.
5. Video proizvodi su dali veliki doprinos unapređenju bezbednosti našeg društva, a verujemo da će i dalje igrati pozitivnu ulogu u različitim aspektima našeg svakodnevnog života. Svaki pokušaj zloupotrebe ovih proizvoda u cilju kršenja ljudskih prava ili sprovođenja nezakonitih aktivnosti suprotstavlja samoj suštini vrednosti tehnoloških inovacija i razvoja proizvoda. Podstičemo svakog korisnika da uspostavi svoje metode i pravila za procenu i praćenje upotrebe video proizvoda, kako bi se osiguralo da se ovi proizvodi uvek koriste na pravilan, promišljen i dobronameran način.